

Portrait DE LA Biodiversité

ROUSSET



Grand-duc d'Europe © Gregory DELAUNAY 

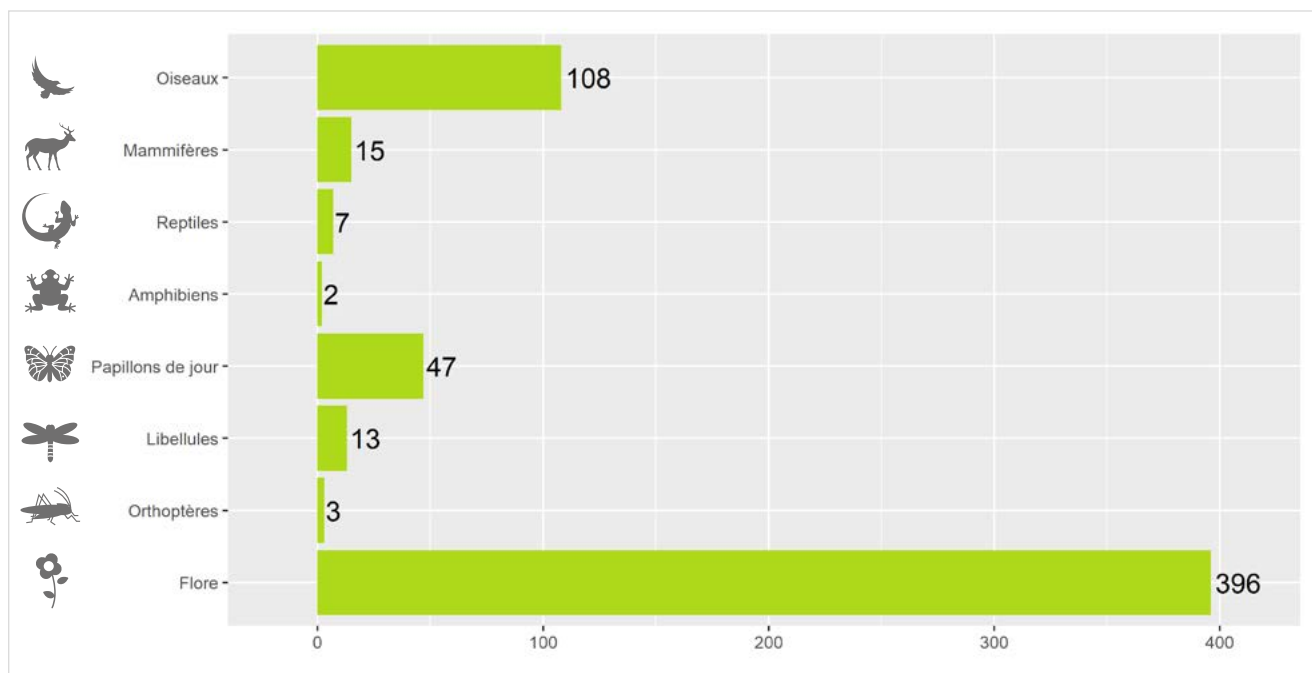


Localisation de la commune dans la métropole d'Aix-Marseille-Provence

LA CONNAISSANCE DE LA FAUNE ET DE LA FLORE SUR VOTRE COMMUNE

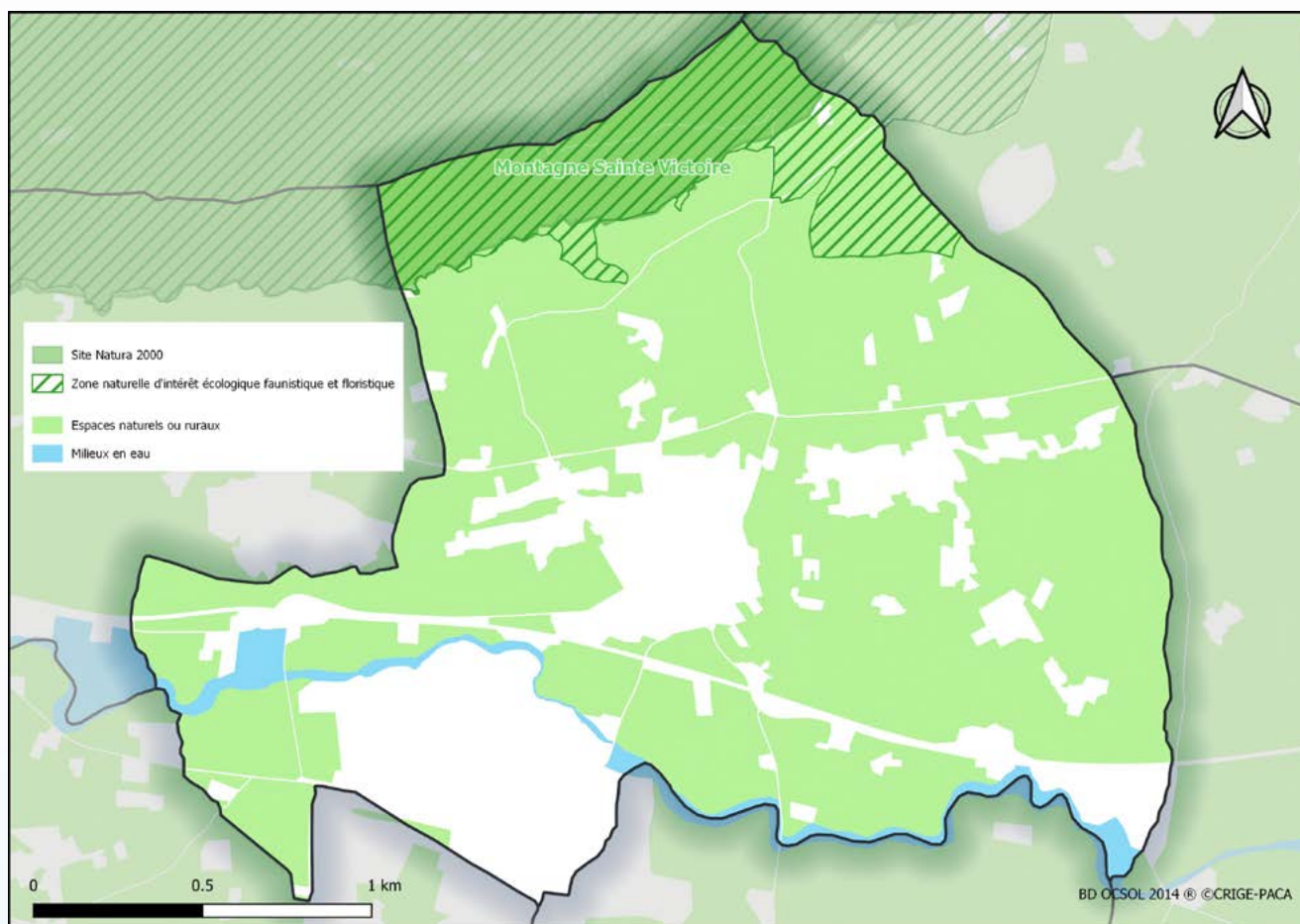
616 espèces sont aujourd'hui connues sur la commune de Rousset, soit 11% de la faune et de la flore terrestre recensées sur la métropole d'Aix-Marseille-Provence. 97 espèces sont protégées au niveau national. 12 espèces sont menacées à l'échelle nationale et 19 à l'échelle régionale.

La compilation de 3 774 observations naturalistes a permis de réaliser ce portrait de la biodiversité continentale communale.



Richesse faunistique et floristique de Rousset (nombre d'espèces)

LES ESPACES NATURELS



Carte 1 : Cartographie des espaces naturels de Rousset

D'une surface de 20 km², 75 % de la commune de Rousset sont des espaces naturels et ruraux. 12 % sont identifiés par des zonages à enjeu écologique.

La variété des reliefs, expositions, altitudes et épaisseurs des sols participe à la richesse biologique des paysages de la **montagne Sainte-Victoire**. On rencontre à la fois des espèces méditerranéennes qui occupent les zones les plus méridionales et des espèces d'affinité alpine ou forestière, de préférence au nord. Dans les paysages typiques des milieux méditerranéens provençaux, les garrigues à chêne kermès se mêlent aux taillis de chênes verts et aux pins d'Alep. Ces formations sont ponctuées de pelouses sèches d'un grand intérêt pour la flore patrimoniale¹. La mosaïque de milieux est favorable à un riche cortège d'insectes, de reptiles et d'oiseaux, certains patrimoniaux. Les falaises sont favorables à la nidification de grands rapaces.

En piémont, les **activités agricoles extensives** favorisent l'ouverture des milieux garants du maintien de la biodiversité des espèces de plaine, ainsi que le développement d'un réseau de haies favorable aux oiseaux nichant dans les cavités. Les plantes sauvages associées aux cultures sont une ressource alimentaire d'un grand intérêt pour les insectes pollinisateurs, mais aussi les auxiliaires des cultures qui protègent celles-ci des « ravageurs ».

L'Arc présente encore de beaux tronçons de végétation rivulaire qui offrent abri, zone de chasse, zone de reproduction et couloir de déplacement à de nombreuses espèces.

L'**écosystème urbain et péri-urbain** n'est quant à lui jamais complètement isolé du milieu naturel ; certaines espèces peuvent bénéficier de conditions artificielles créées par l'homme.

¹ Les espèces et les habitats naturels patrimoniaux sont l'ensemble de la faune, de la flore et des milieux protégés, menacés et rares, ainsi qu'ayant parfois un intérêt scientifique ou symbolique.



DES ESPÈCES DE FAUNE ET DE FLORE À OBSERVER



© Bertrand ÉLJOUTOUT

Pie-grièche méridionale

P **LR**

La Pie-grièche méridionale occupe les garrigues basses à chênes kermès mais aussi des habitats arides semi-steppiques. Elle profite des zones incendiées, où buissons et petits arbres lui permettent d'installer son nid. Mondialement menacée, elle pâtit en Provence de la modification de ses habitats : déclin du pastoralisme entraînant la fermeture des milieux, agriculture intensive, urbanisation. Elle souffre probablement de l'usage irraisonné de pesticides entraînant la raréfaction de ses proies.



© Laurent ROUSCHMEYER

Outarde canepetière

P **LR**

L'Outarde canepetière est une espèce steppique qui s'est adaptée aux plaines ouvertes avec de l'activité agricole principale. Elle affectionne les milieux herbacés à végétation basse et peu dense : friches, jachères, parcours, prairies, cultures fourragères, mais aussi plateformes aéronautiques. Les mâles en parade gonflent leur collier de plumes noires et sont facilement repérables aux « prouts » qu'ils émettent. Ceci a valu son nom de cane « petière » à l'espèce.

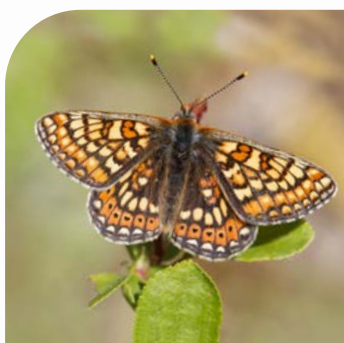


© Jean-Michel BOMPAP

Psammodrome d'Edwards

P

Plus petit lézard de France continentale, le Psammodrome d'Edwards est typique des zones arides méditerranéennes ouvertes. Il affectionne les pentes caillouteuses parsemées de buissons, friches, cultures abandonnées, zones sablonneuses du littoral méditerranéen.

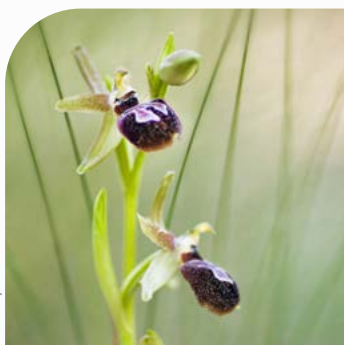


© André SIMON

Damier de la Succise

P

Le Damier de la Succise habite les prairies, pelouses et lisières ensoleillées.



© François GRIMAL

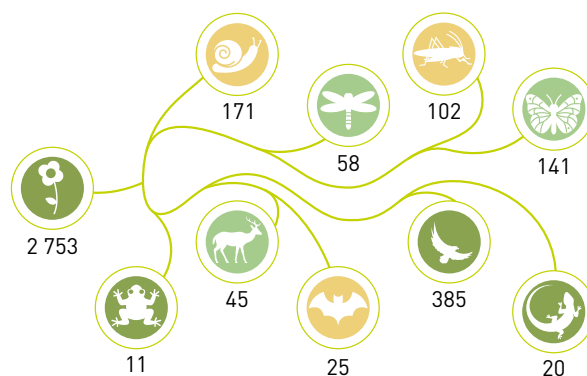
Ophrys de Provence

P

L'Ophrys de Provence se développe sur terrains calcaires ensoleillés : pelouses sèches, garrigues, lisières de pinèdes. Comme les autres espèces d'Ophrys de la famille des orchidées, sa fleur mime un insecte pour l'attirer et assurer la pollinisation.

Métropole Aix-Marseille-Provence

La métropole d'Aix-Marseille-Provence est la plus vaste métropole de France mais aussi l'une des plus richement dotées concernant la biodiversité. Un total de 5 801 espèces a été recensé à ce jour, parmi lesquelles 436 espèces sont protégées par la loi et 258 espèces sont actuellement menacées. La métropole accueille près des 2/3 de la flore régionale ou encore plus de la moitié des reptiles, oiseaux et papillons de jour connus en France. L'atlas métropolitain de la biodiversité améliore et évalue cette connaissance afin d'identifier les enjeux de conservation de la biodiversité pour en renforcer sa prise en compte dans les projets affectant l'organisation du territoire.



Nombre d'espèces par grand groupe faune et flore

DES ACTIONS POUR VOUS ENGAGER EN FAVEUR DE LA BIODIVERSITÉ



CONNAISSANCES

Améliorer les connaissances de la biodiversité sur la commune en organisant des campagnes de prospection de la faune et de la flore. Réaliser un atlas de la biodiversité communale (ABC). Candidater au dispositif Territoire engagé pour la nature (TEN). Mener des enquêtes sur des espèces.

Photo : Point d'observation des rapaces
© Aurélie JOHANET



PROTECTION

Adopter une gestion différenciée des espaces verts. Adapter l'éclairage public pour diminuer la pollution lumineuse. Impulser la création d'aires protégées. Préserver les haies. Concilier la nature et l'aménagement.

Photo : Création d'une lavogne pour la petite faune aquatique
© François GRIMAL



SENSIBILISATION

Organiser des événements : sorties nature, ateliers de découverte, expositions, conférences. Développer les sciences participatives. Créer une aire éducative terrestre ou marine. Former les agents communaux.

Photo : Enquête participative hironnelles
© Daphné KLEJNOWSKI

POUR ALLER PLUS LOIN, CONTACTER LE SERVICE DE LA MÉTROPOLE

✉ biodiversite@ampmetropole.fr 📍 ampmetropole.fr
🏢 Service Biodiversité espaces naturels - Tour La Marseillaise 7^e étage - 13002 MARSEILLE

PARTENAIRES FINANCIERS ET TECHNIQUES

